



'Flere skal med II'

Monitoreringsrapport

2022M04

Alle Jobcentre

Overblik - Alle jobcentre

Visitation (april 2022)

Alle borgere i projektet fordelt på visitationskategori

Indsatsgruppen	56	17860
Rehabiliteringsgruppen	35	10968
Fritaget i indsatsgruppen	9	2860
Borgere i projektet i alt	100	31688

Anm.: Tabellen viser hhv. andele (pct.) og antal i projektets visitationskategorier.

Indsats og resultater (marts 2022)

Borgere i indsatsgruppen i virksomhedspraktik/løntilskud

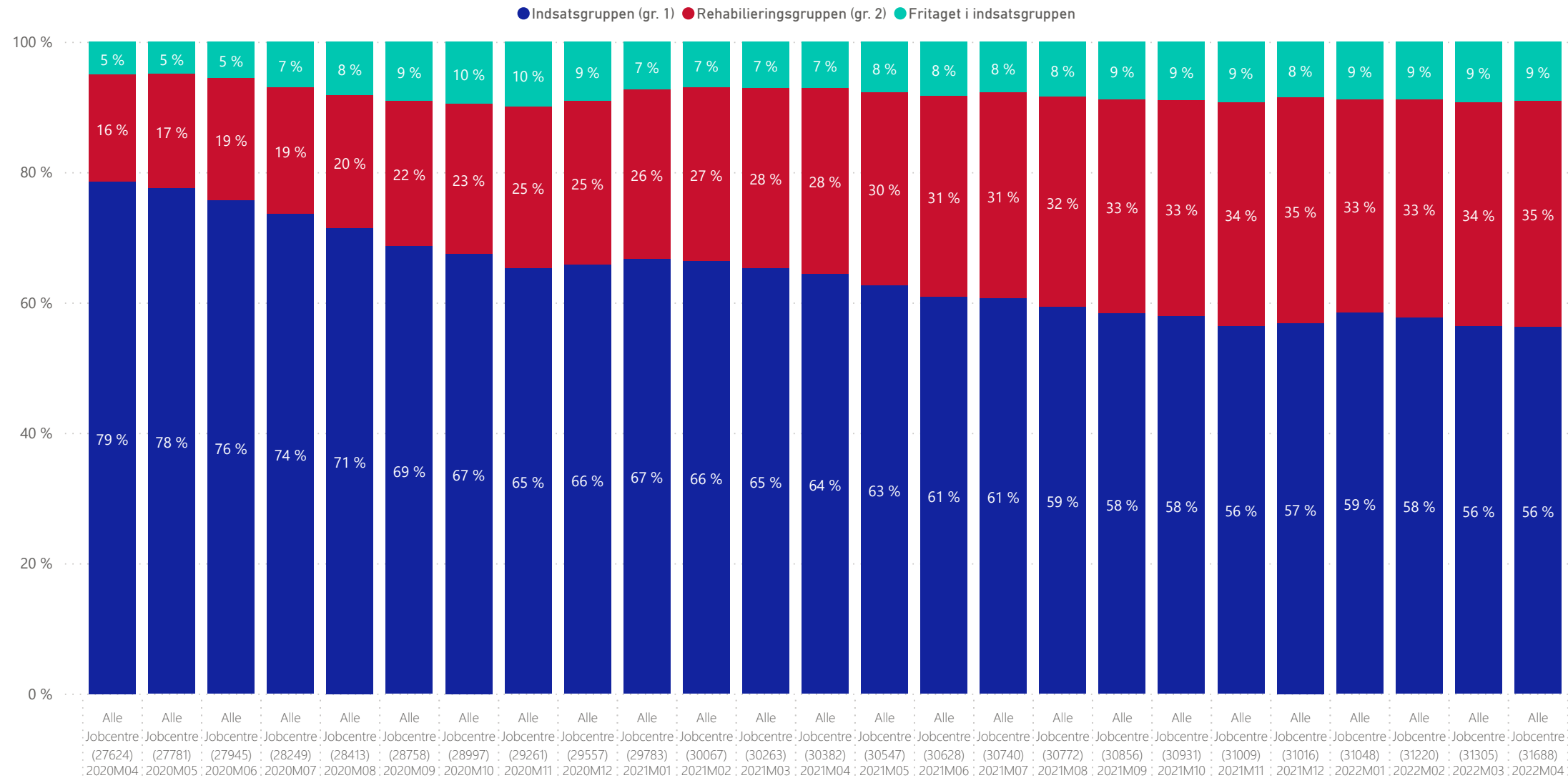
Antal i indsatsgruppen (marts)	17658
Virksomhedspraktik/løntilskud, pct.	13
Antal i virksomhedspraktik/løntilskud	2210

Borgere i indsatsgruppen i beskæftigelse, uddannelse eller løntimer

Beskæftigelse	8	1368
Uddannelse	2	347
Løntimer	8	1420
Fleksjob*	2	340
I alt	20	3475

Anm.: Tabellen viser hhv. andele (pct.) og antal i indsatsgruppen i succeskategorier. *Fleksjob indbefatter personer i fleksjob, der havde lønnede timer måneden før de fik tildelt fleksjob

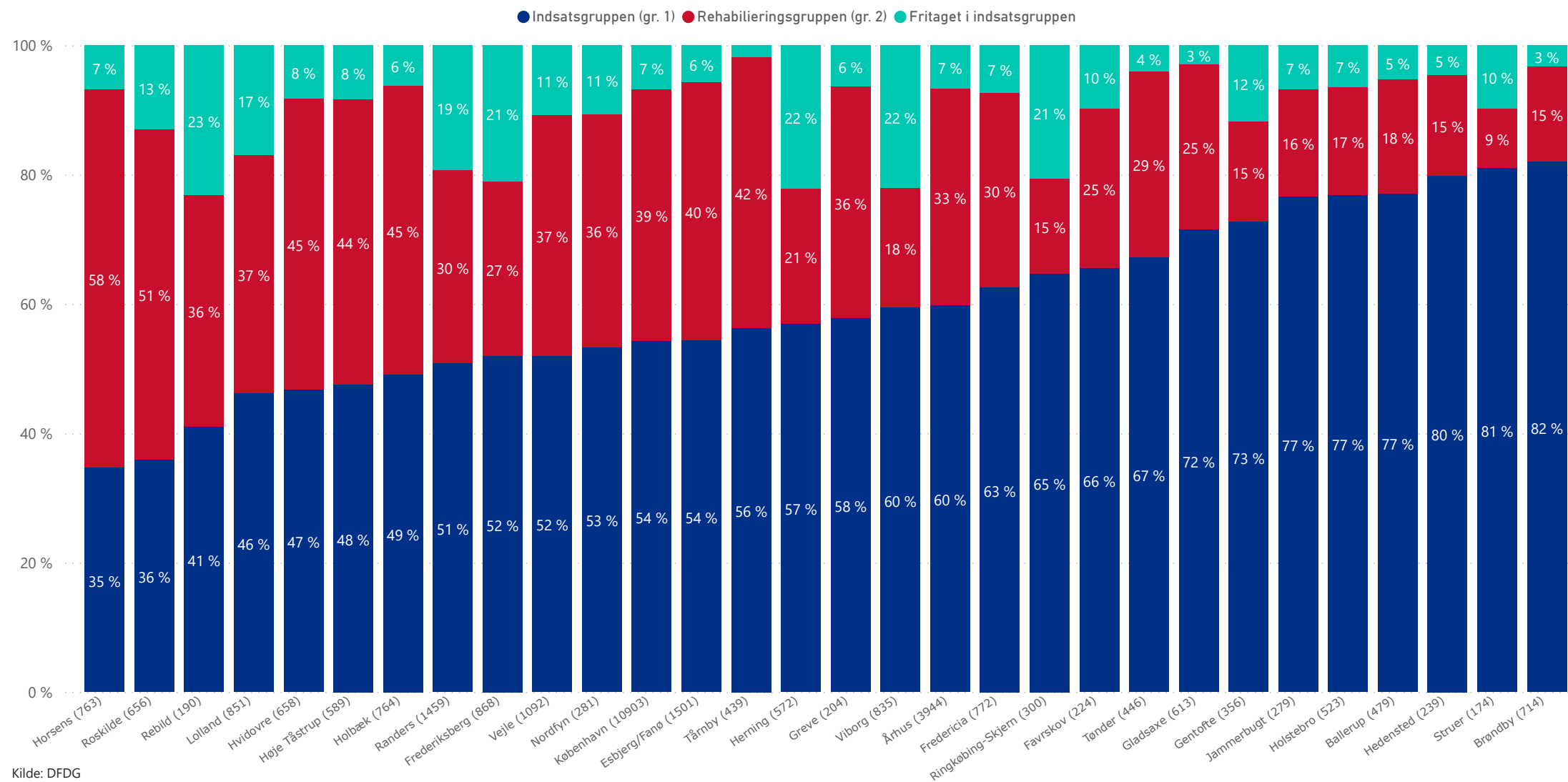
Figur 1. Fordeling på visitationsgrupper. Alle jobcentre



Kilde: DFDG

Anm. .Tallet i parentes viser antallet af borgere i projektet for hver måned.

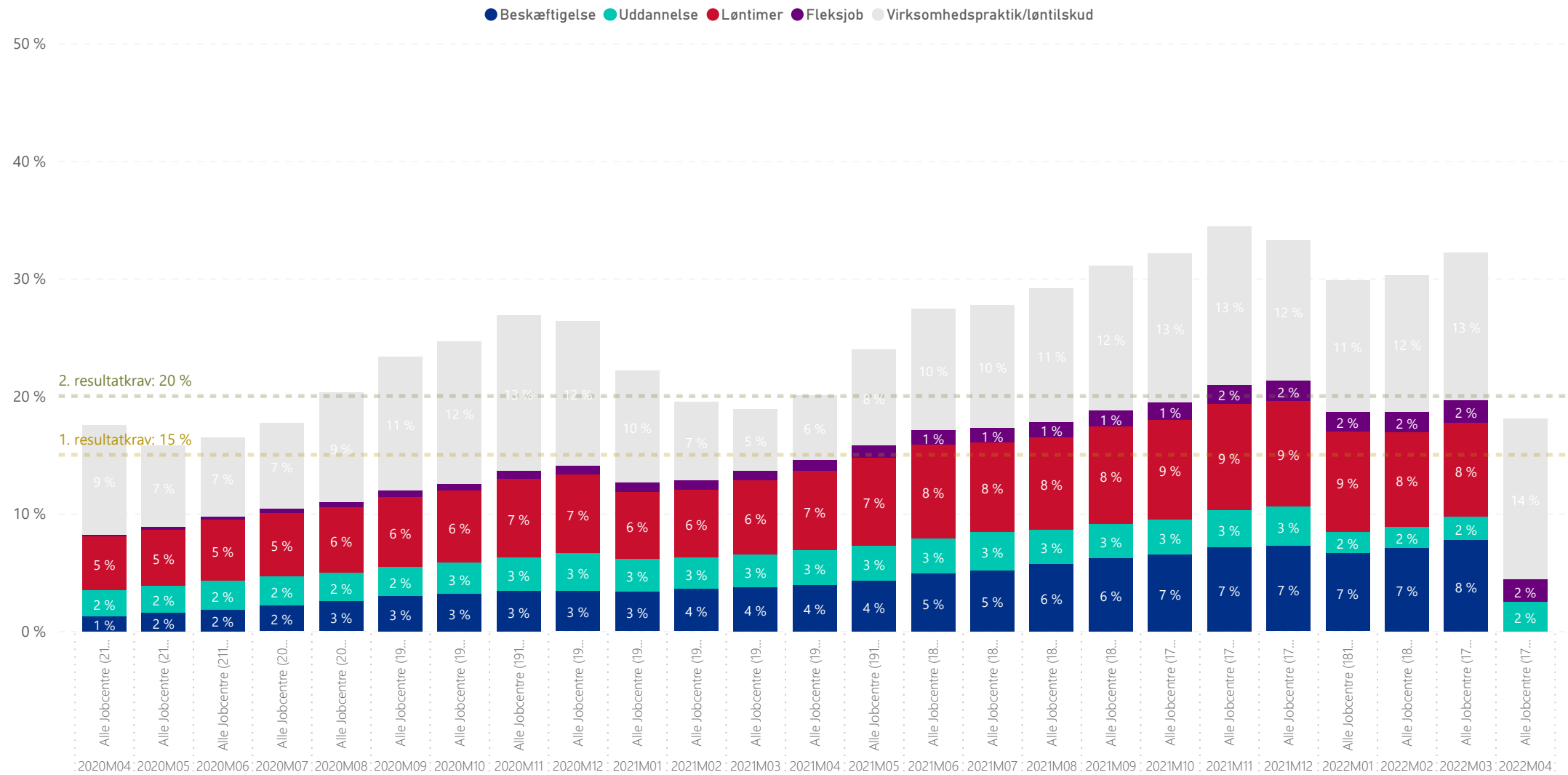
Figur 2. Fordeling på visitationsgrupper. Fordelt på jobcentre. April 2022.



Kilde: DFDG

Anm. .Tallet i parentes viser antallet af borgere i projektet for hver måned.

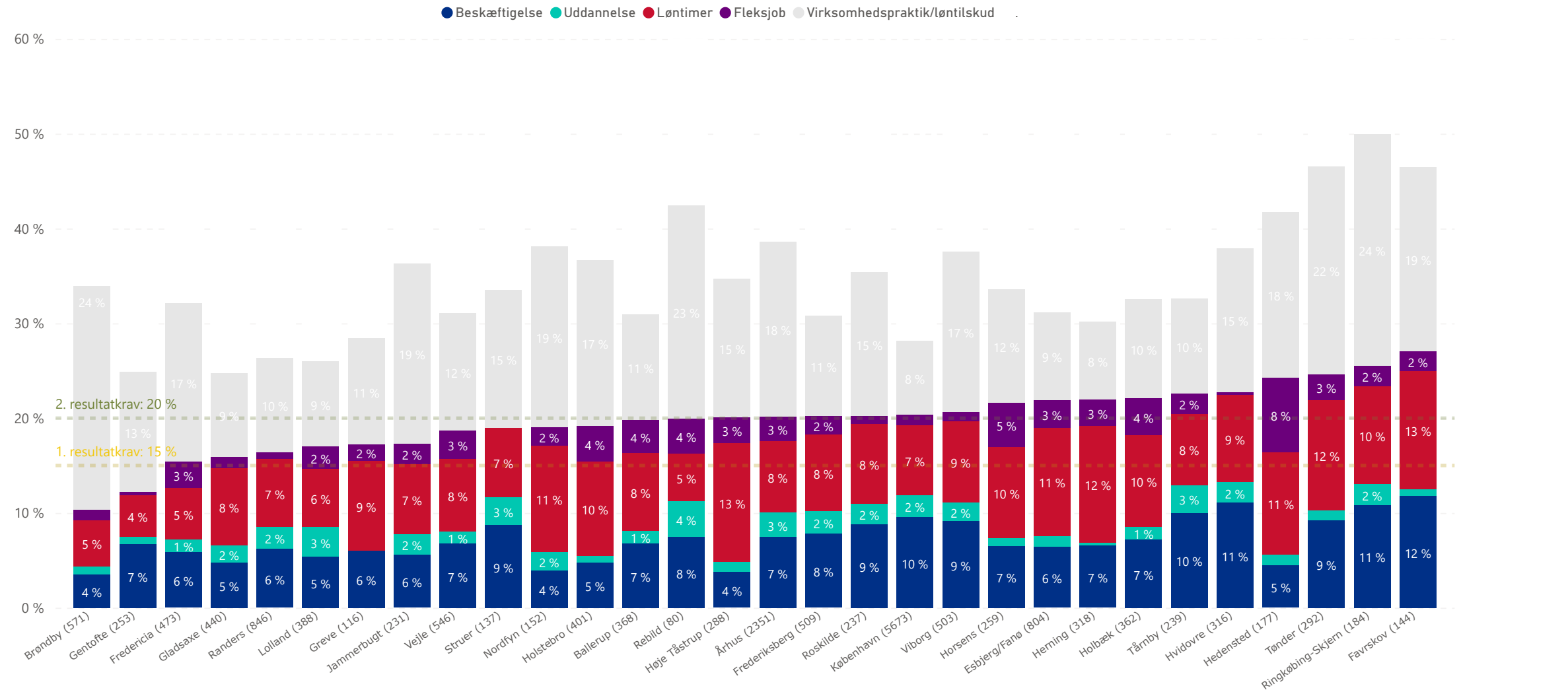
Figur 3. Løntimer, uddannelse og virksomhedspraktik/løntilskud. Alle jobcentre



Kilde: DFDG, indkomst, SU

Anm.: Beskæftigelse dækker over personer, der i løbet af måneden har modtaget løn uden samtidig at have modtaget ydelse. Løntimer dækker over borgere, der både har modtaget løn og ydelse i samme måned. Fleksjob dækker over borgere i fleksjob, der havde lønede timer måneden inden tildeling af fleksjob. Tallet i parentes viser antallet af borgere i indsatsgruppen.

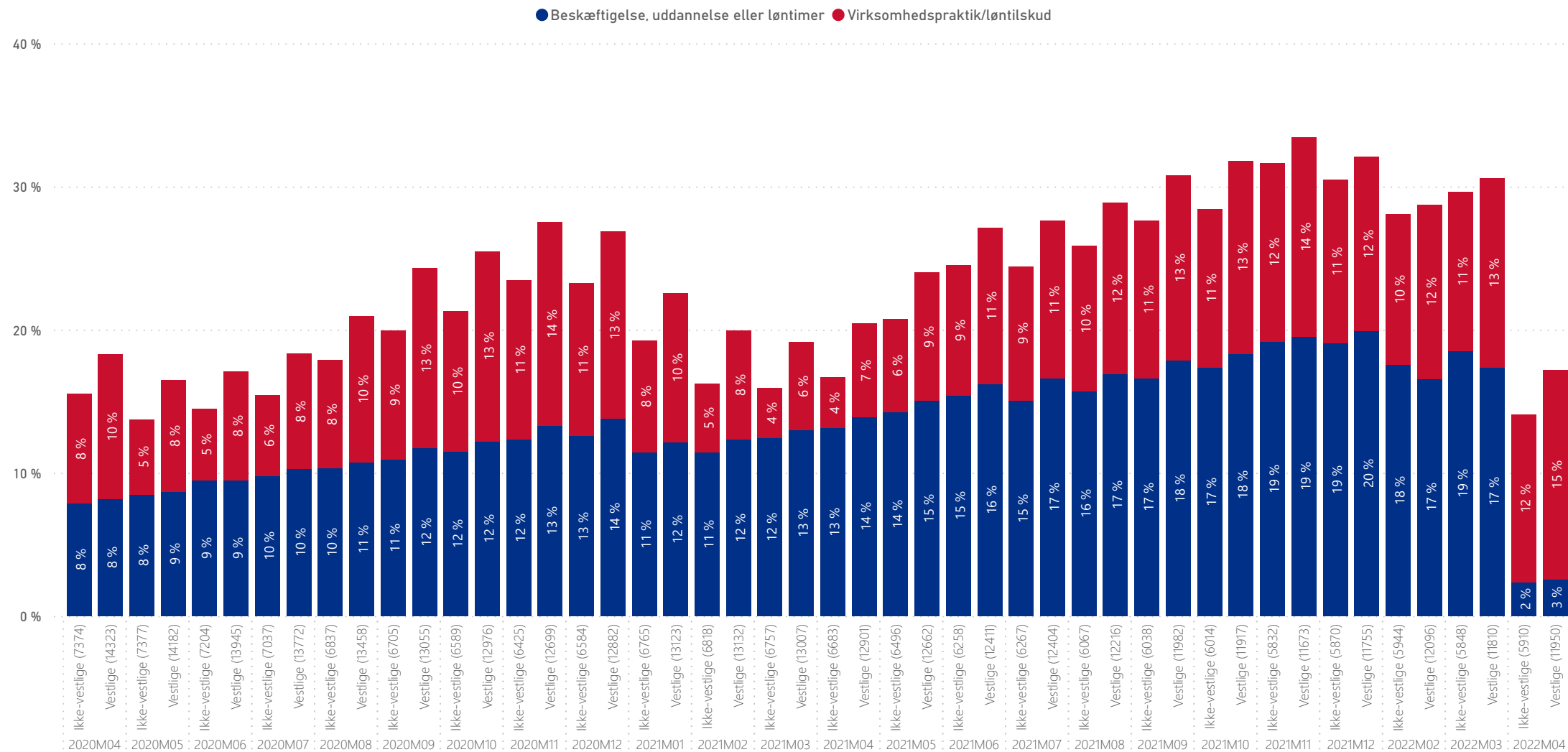
Figur 4. Løntimer, uddannelse og virksomhedspraktik/løntilskud. April 2022.



Kilde: DFDG, indkomst, SU

Anm.: Beskæftigelse dækker over personer, der i løbet af måneden har modtaget løn uden samtidig at have modtaget ydelse. Løntimer dækker over borgere, der både har modtaget løn og ydelse i samme måned. Fleksjob dækker over borgere i fleksjob, der havde lønede timer måneden inden tildeling af fleksjob. Tallet i parentes viser antallet af borgere i indsatsgruppen. Pga. diskretioneringssyns fremgår procentandelene ikke af figuren.

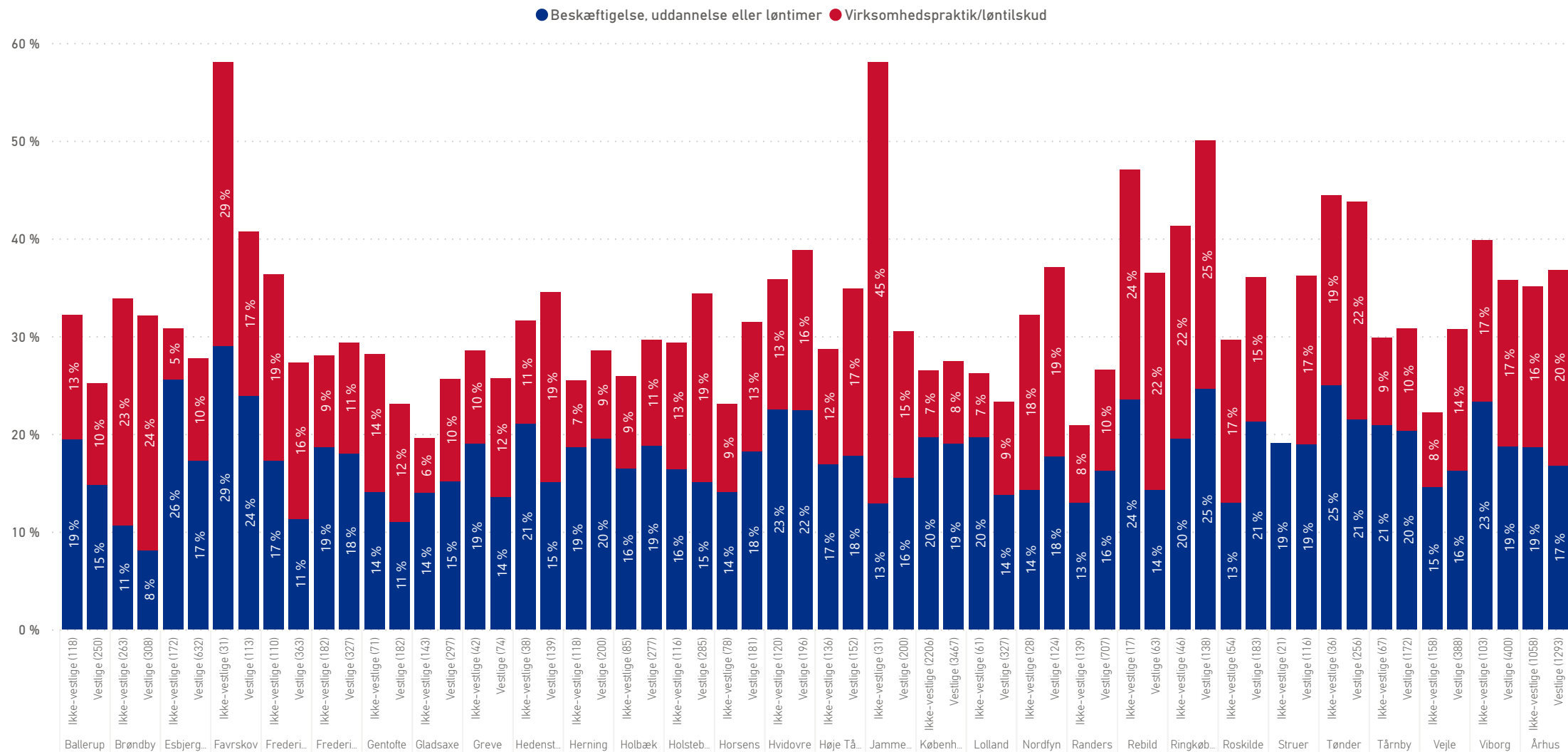
Figur 5. Vestlige og ikke-vestlige. Løntimer/uddannelse og virksomhedspraktik. Alle jobcentre



Kilde: DFDG, indkomst, SU

Anm.: Beskæftigelse dækker over personer, der i løbet af måneden har modtaget løn uden samtidig at have modtaget ydelse. Løntimer dækker over borgere, der både har modtaget løn og ydelse i samme måned. Tallet i parentes viser antallet af hhv. vestlige og ikke-vestlige i indsatsgruppen.

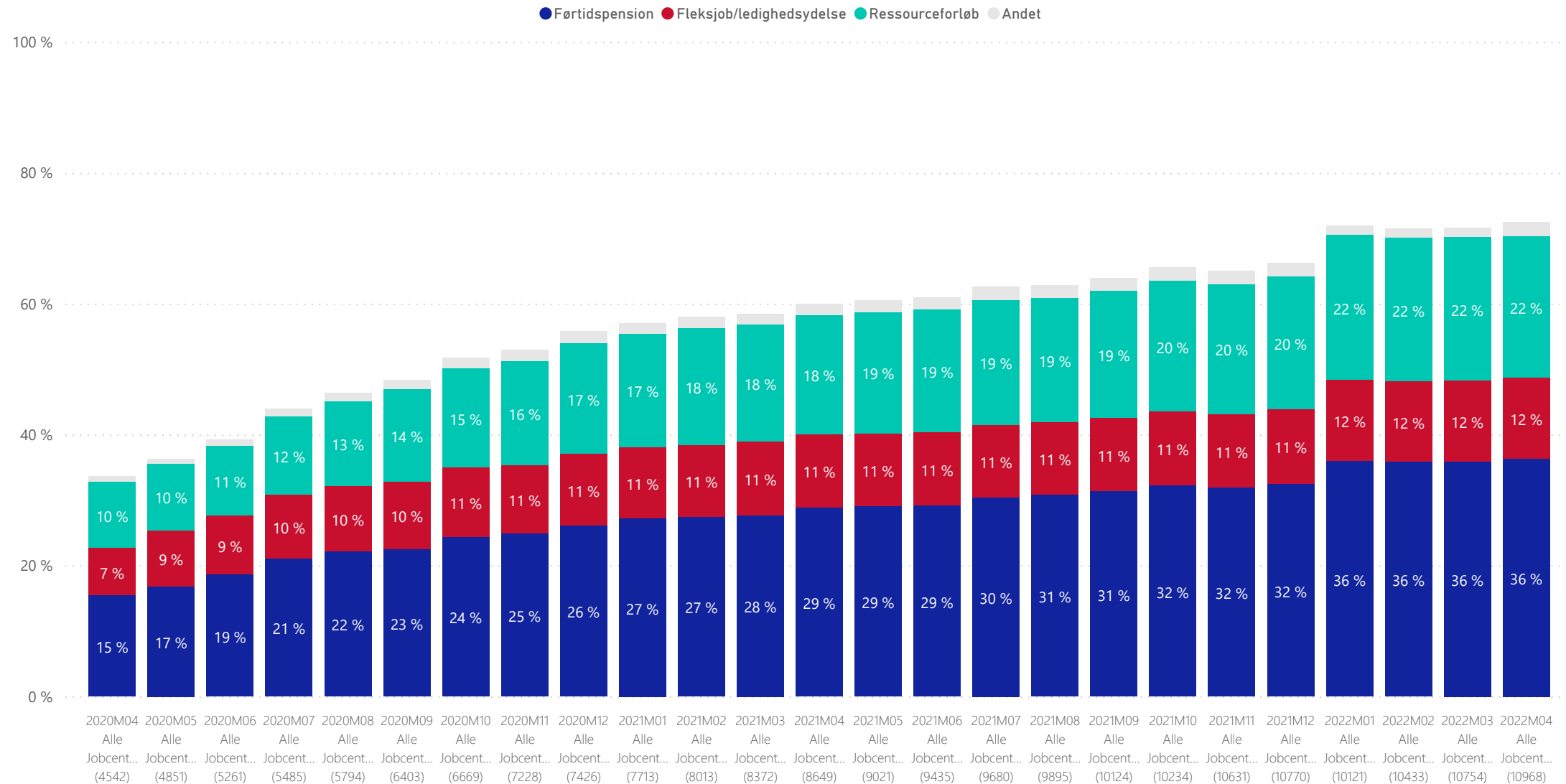
Figur 6. Vestlige og ikke-vestlige. Løntimer/uddannelse og virksomhedspraktik. Marts 2022



Kilde: DFDG, indkomst, SU

Anm.: Beskæftigelse dækker over personer, der i løbet af måneden har modtaget løn uden samtidig at have modtaget ydelse. Løntimer dækker over borgere, der både har modtaget løn og ydelse i samme måned. Tallet i parentes viser antallet af hhv. vestlige og ikke-vestlige i indsatsgruppen.

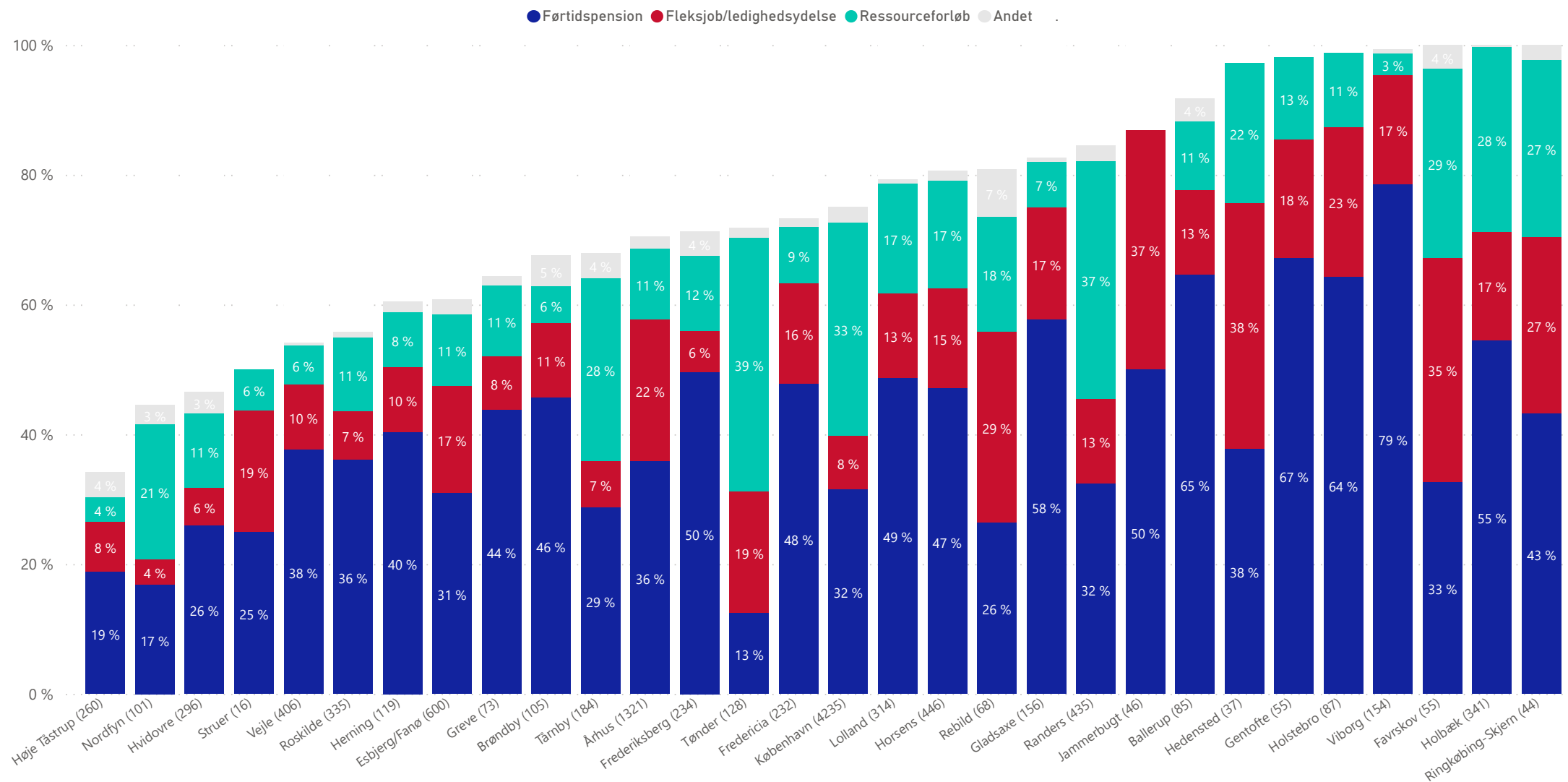
Figur 7. Rehabiliteringsgruppen. Andel med andet forsørgelsesgrundlag end kontanthjælp. Alle jobcentre



Kilde: DFDG

Anm.: Andet-kategorien er en residualkategori og indbefatter bl.a.: revalidering, jobafklaringsforløb, sygedagpenge, uddannelse lønlister. Tallet i parentes viser antallet af borgere i rehabiliteringsgruppen i hver måned.

Figur 8. Rehabiliteringsgruppen. Andel med andet forsørgelsesgrundlag end kontanthjælp. April 2022



Kilde: DFDG

Anm.: Andet-kategorien er en residualkategori og indbefatter bl.a.: revalidering, jobafklaringsforløb, sygedagpenge, uddannelse lønløstimer. Tallet i parentes viser antallet af borgere i rehabiliteringsgruppen i hver måned. Pga. diskretioners hensyn fremgår procentandelene ikke af figuren.